

## MUSIQUE

**La Cuvée grenobloise, panorama de la scène locale**

PAGE 9



## SPORT

**La course Grenoble-Vizille se réinvente sur appli**

PAGE 8

## TERRITOIRE

**Un vide-greniers permanent à Saint-Égrève**

PAGE 7

# GRENOBLE ALPES MÉTROPOLE

N°32 MARS 2021

grenoblealpesmetropole.fr

LA MÉTROPOLE LANCE UNE CONVENTION CITOYENNE

## AGIR MAINTENANT POUR LE CLIMAT

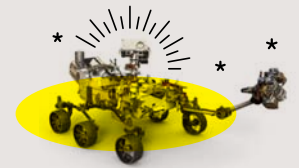


© Lucas Frangella / Grenoble-Alpes Métropole

Comment agir localement pour diminuer nos émissions de gaz à effet de serre ? Dès cet été, 150 citoyennes et citoyens de toute la métropole seront tirés au sort et feront des propositions concrètes pour le climat.

PAGE 6

## À RETENIR...



### Un peu de Grenoble sur Mars

Le rover Perseverance de la Nasa s'est posé sur Mars. Sa mission : découvrir de la vie grâce, notamment, à SuperCam, ses yeux et ses oreilles. Un outil mis au point avec la participation des Instituts grenoblois de planétologie et d'astrophysique (Ipag) et celui des sciences de la Terre (IsTerre). ●



### Ecoquartier des Villeneuves

Les Villeneuves de Grenoble et d'Échirolles sont devenues le 1<sup>er</sup> quartier en réhabilitation labellisé écoquartier. Ce label valide les engagements en matière d'aménagement durable, d'attractivité ou d'adaptation au changement climatique. ●

lesvilleneuves.fr

### Critérium du Dauphiné

Du 30 mai au 6 juin 2021, deux étapes de la 73<sup>e</sup> édition de la course cycliste passeront en partie sur le territoire métropolitain : une arrivée au Sappey-en-Chartreuse et un départ à Saint-Martin-le-Vinoux. ●

**ÉNERGIE** WAGA ENERGY ESPÈRE CONSTITUER UNE FILIÈRE AUTOUR DU BIOMÉTHANE

# Biométhane : de la houille blanche à la houille verte

**Waga Energy est aujourd'hui l'une des pépites du territoire métropolitain. Son credo : produire du gaz grâce aux déchets ménagers.**

L'entreprise n'aurait pas pu voir le jour ailleurs qu'ici, dans ce bassin où est née la houille blanche. Après dix ans de recherche, ses fondateurs ont créé la Wagabox, une installation qui transforme en biométhane le biogaz produit par les décharges. Ce gaz peut être ensuite injecté dans le réseau de distribution du gaz naturel pour alimenter logements et bureaux.

**« EN TANT QU'INGÉNIEUR, JE SAIS UNE CHOSE : LES ÉNERGIES FOSSILES, C'EST FINI ! »**

En six ans, la start-up née dans le sillage d'Air Liquide est devenue une PME employant 65 salariés, dotée de deux filiales internationales, avec 10 Wagabox en exploitation en France et 4 autres en construction à l'étranger. « *Ce furent six ans d'une intensité incroyable dans un contexte très particulier, entre l'Accord de Paris et les années Trump, raconte Mathieu Lefebvre, PDG de Waga Energy. Mais aujourd'hui, je crois qu'on y est : le climat est au cœur des préoccupations. Il y a une vraie prise de conscience de l'urgence à agir (...). Notre génération doit corriger la trajectoire à tout prix et moi, en tant qu'ingénieur, je sais une chose : les énergies fossiles, c'est fini !* »

**Un "centre d'excellence"**

À Waga Energy, on est ainsi persuadé que le gaz renouvelable peut devenir un "pilier de la transition



La PME de 65 salariés croit en l'avenir du biométhane, une énergie « propre ».

énergétique" et qu'il peut constituer, à l'instar de la houille blanche inventée par Aristide Bergès au XIX<sup>e</sup> siècle, une source d'énergie "propre". Reste à créer une filière industrielle. Le territoire abrite déjà des laboratoires de recherche et des acteurs industriels de pointe comme Air Liquide, CIC Orio ou Ravanat Chaudronnerie, avance

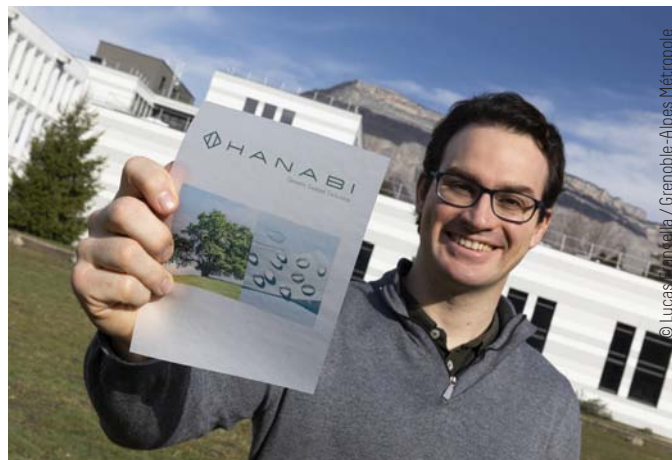
Mathieu Lefebvre qui réfléchit, avec d'autres chefs d'entreprise de la région, à créer un "centre d'excellence" pour former des futurs ingénieurs et techniciens. « *La houille blanche ne s'est pas construite en un jour, reconnaît-il. Mais je suis persuadé que Grenoble peut devenir le bassin de la houille verte dans les années qui viennent.* » ●

**MATÉRIAUX** COMMENT DIMINUER NOTRE IMPACT ÉCOLOGIQUE ?

# Cellulose et céramique, c'est fantastique !

**Marier la cellulose et la céramique, deux matériaux que tout oppose, et créer une union aux propriétés uniques capable de remplacer le plastique : c'est l'ambition du projet Hanabi.**

Obtenir toutes les propriétés du plastique, sans en avoir les inconvénients. C'est le pari du projet Hanabi, mené par Erwan Gicquel : « *La céramique est présente naturellement dans des roches, elle ne pollue pas. Quand on en mélange des quantités infinitésimales avec de la cellulose, on obtient du papier qui aligne toutes les qualités : flexible, jusqu'à 40 % de déformation, imprimable, recyclable, compostable, fin, ultra-léger, issu de ressources renouvelables, résistant jusqu'à 1500 °C, mais aussi au froid de l'azote liquide (-195 °C).* »



**Emballages, aérospatiale, papier, isolants... l'alliage de Hanabi promet de multiples usages.**

**Recherches grenobloises**

Erwan Gicquel s'emballa pour les résultats de ses recherches car les débouchés sont prometteurs. « *La filière du packaging,*

*notamment agroalimentaire, vise des emballages 100 % recyclables d'ici à 2025, un parfait timing pour nous. Mais notre procédé breveté permet de créer tous types de matériaux cellulose-*

*siques, aussi bien du papier donc, que de la mousse, des plaques d'isolants, des matériaux de calage, etc.* »

**DE LA CÉRAMIQUE POUR FABRIQUER DU PAPIER**

Ces déclinaisons peuvent s'adresser aux secteurs de l'aéronautique et de l'aérospatiale, de l'électronique imprimée, du BTP... Le projet est actuellement en phase de maturation afin de valider la technologie, les marchés, la concurrence... Hanabi devrait entrer en phase d'incubation, avec création d'une start-up, d'ici à la fin de l'année. L'objectif est de produire un matériau commercialisable sous trois ou quatre ans. ●

**INSERTION** L'ASSOCIATION AYLIL PROPOSE UNE MÉTHODE DE RECRUTEMENT ORIGINALE

## Un SAS vers l'emploi

**Redonner confiance, se sentir bien au travail et valoriser ses atouts : le dispositif SAS accompagne les candidats en fonction de leur potentiel.**

Mehdi Khaldi travaille comme menuisier-poseur dans les grandes entreprises de la région (STMicroelectronics, Soitec...). À 21 ans, il vient de signer un CDD dans une entreprise sous-traitante, et semble avoir enfin trouvé sa voie : « Avant, j'avais fait une formation dans le bâtiment mais je ne trouvais rien. C'est difficile pour les jeunes en ce moment. Et puis, c'est vrai, j'avais parfois un problème avec l'autorité... »

Le jeune homme s'est relancé après son passage au sein d'Aylil, une association qui propose une méthode de recrutement alternatif baptisée SAS. Ponctualité, assiduité, capacité à respecter le règlement

intérieur, à s'intégrer à une équipe ou à prendre des initiatives... Aylil propose trois semaines de formation sur les savoir-être indispensables en entreprise. « Ils nous apprennent à gérer les relations avec l'employeur, l'autorité, les conflits, indique Mehdi Khaldi. On travaille beaucoup sur nous, sur la vision de l'employeur, sur la nôtre. L'idée, c'est de se sentir bien au travail. »

### Faire sauter les verrous

« Notre objectif, c'est de leur redonner confiance, précise Fabien Maroni, responsable de l'association. Pour nous, une mère au foyer sait faire plein de choses : s'organiser, s'adapter aux horaires, gérer les urgences, etc. Nous les aidons à identifier et à mettre en valeur leurs forces, et à faire sauter les verrous. » Après trois semaines d'ateliers et d'immersion en entreprise, l'ac-



Fabien Maroni, responsable de l'association Aylil, et Margaux Catalan, coordinatrice de projets SAS, interviennent en partenariat avec les acteurs de l'emploi.

© Lucas Frangella / Grenoble-Alpes Métropole

compagnement d'Aylil se poursuit jusqu'à la recherche d'emploi. « On appuie leur candidature et on leur fait bénéficier de notre réseau de partenaires. On cible les entreprises qui pourraient être intéressées et on leur envoie une synthèse des points forts mais aussi des points à améliorer du candidat. Généralement, cela rassure les entreprises. » ●

 Plus d'infos sur [associationalyil.fr](http://associationalyil.fr)



### Covid-19 : des tests salivaires développés à Grenoble

La start-up Grapheal, spécialisée dans les pansements connectés, a développé un test salivaire du SARS-Cov-2. Entièrement électronique, ce test utilise du graphène, un nouveau matériau issu du carbone, et assure un résultat en cinq minutes. Il pourrait être mis sur le marché à la fin de l'année. ●

**ENTREPRISES** LA CRÉATION DE COOPVENTURE EST UNE PREMIÈRE EN FRANCE

## Gardons nos start-up !

**Comment aider les start-up du territoire à se développer tout en s'assurant que leur savoir-faire, les innovations qu'elles portent, leur richesse et les emplois qu'elles créent demeurent durablement sur notre territoire ?**

C'est à cette question qu'entend répondre le nouveau fonds d'aide alpin "Coopventure" porté par le Mouvement Scop et la French Tech in the Alps, et financé par plusieurs acteurs coopératifs, des entreprises et des collectivités comme la Métropole.

Au total, près de 4,5 millions d'euros qui seront destinés à soutenir des sociétés innovantes du numérique dont les salariés sont impliqués dans la gouvernance et la détention du capital. « Le modèle classique de financement des start-up implique, à terme, que celles-ci soient revendues à des sociétés souvent étrangères,



© Denis Michel / Grenoble-Alpes Métropole

précise Daniel Pilaud, en charge du projet à la French Tech. Avec ce nouveau fonds, une première en France, nous souhaitons financer des porteurs de projets qui ne rêvent pas de revendre leur entreprise, mais qui souhaitent se développer sur notre territoire. »

### Se développer puis alimenter le fonds

Coopventure ambitionne ainsi de financer une dizaine de start-up

par an avec des apports de 150 000 à 300 000 euros par projet, et, en ligne de mire, une garantie : « Chaque entreprise bénéficiaire disposera de trois à cinq ans pour se développer puis réalimenter à son tour le fonds, en fonction de sa croissance ». Un projet gagnant-gagnant et une aubaine pour le territoire en ces temps de crise. ●

 Plus d'infos sur [coopventure.fr](http://coopventure.fr)



### Mon Bon repas pour les seniors

Déjà implantée à Chambéry, Annecy et Aix-les-Bains, Mon Bon repas, qui propose des repas adaptés aux personnes âgées et dépendantes, intervient désormais à Grenoble. Élaborés par des chefs et des nutritionnistes, ces repas "faits maison" sont livrés à domicile, permettant aux seniors de bien manger chez eux. ●

**COVID-19** LE PROJET OBÉPINE VEUT PERMETTRE À L'HÔPITAL D'ANTICIPER LES PICS ÉPIDÉMIQUES

## TRAQUER LE VIRUS DANS NOS EAUX USÉES

**Et si l'analyse de nos eaux usées pouvait aider à prévenir les vagues de la Covid-19 ?**

C'est la promesse de l'Observatoire épidémiologique dans les eaux usées (Obépine), fondé en avril 2020 par des chercheurs universitaires. Depuis plusieurs mois, grâce à des prélèvements et analyses réalisés par une dizaine de laboratoires conventionnés, il traque en temps réel les traces du Sars-Cov-2 dans les eaux de quelque 150 stations d'épuration françaises. Avec pour objectif d'anticiper les vagues épidémiques et de permettre aux hôpitaux de mieux s'y préparer.

« La détection du virus dans les eaux usées est possible car on le retrouve dans les selles des patients infectés, explique le professeur Yvon Maday qui participe à l'élaboration du dispositif. La technique permet d'obtenir une cartographie spatio-temporelle de ce qui se passe sur le territoire où se trouve la station. » Sans



Depuis juin 2020, des prélèvements sont effectués à la station d'épuration Aquapole et envoyés en laboratoire

compter qu'elle est très bon marché, puisqu'« avec un seul test, on a une indication de la circulation du virus pour une population de 100 000 individus ».

Depuis le mois de juin 2020, la Métropole fait donc pratiquer deux fois par semaine des prélèvements au sein de sa station d'épuration Aquapole afin qu'ils soient analy-

sés par le laboratoire Abiolab, qui communique ensuite ses résultats au CHU de Grenoble. « Pour l'instant, nous sommes encore dans l'apprentissage, puisque ce dispositif est complètement inédit et qu'il n'a fait ses preuves qu'une seule fois, lors de la vague épidémique de l'automne dernier », indique Olivier Epaulard, infectio-

logue au CHU de Grenoble. « Ces analyses sont donc suivies de près par notre cellule de crise car elles peuvent nous permettre d'anticiper des pics épidémiques, mais de la même manière que d'autres indicateurs tels que le taux de positivité ou le taux d'incidence. »

**LES RÉSULTATS SONT ENSUITE COMMUNIQUÉS AU CHU DE GRENOBLE**

Bilan : le second rebond de la pandémie à la mi-octobre a bien pu être anticipé et les résultats des analyses de la troisième semaine de janvier ont bien montré que les rassemblements des fêtes de fin d'année n'avaient pas eu les conséquences redoutées sur la circulation du virus. ●



Plus d'infos sur [reseau-obepine.fr](http://reseau-obepine.fr)

**ENVIRONNEMENT** 70 % DES DÉCHÈTERIES SERONT MODERNISÉES À L'HORIZON 2030

## UNE NOUVELLE DÉCHÈTERIE À ÉCHIROLLES

**L'équipement propose sur plus de 4 000 m<sup>2</sup> dix bennes de tri, des points de collecte des déchets dangereux et de nouveaux services aux particuliers.**

Le changement se fait sentir dès le franchissement du portail d'entrée : voies de circulation plus larges, zone d'attente pour les véhicules, quai surélevé, garde-corps adaptés, système de vidéosurveillance... Le nouvel équipement, trois fois plus grand que le précédent situé à seulement quelques

enjambees, prend ses aises pour un meilleur service aux usagers. Dix bennes ainsi que des points de collecte spécifiques aux déchets dangereux permettent d'accueillir la plupart des déchets et d'assurer une meilleure finesse de tri.

### Recyclerie mobile

Parmi les nouveautés, les usagers pourront prochainement s'approvisionner gratuitement en broyat et un espace sera aménagé afin d'accueillir ponctuellement la recyclerie mobile qui permet aux habitants de se débarrasser d'un objet en bon état ou nécessitant de petites réparations afin de lui donner une seconde vie. Soixante-dix pourcent des déchèteries seront ainsi modernisées à l'horizon 2030 afin de répondre aux objectifs du Schéma directeur déchets de la



Cette déchèterie remplace l'ancienne au même emplacement et sur une surface triplée.

Métropole. Cinq autres chantiers sont d'ores et déjà prévus à Sassenage, Varcès-Allières-et-Risset, Grenoble-Jacquard, la Tronche et Fontaine. ●



Plus d'infos sur [grenoblealpesmetropole.fr](http://grenoblealpesmetropole.fr)

**70 % DES DÉCHÈTERIES SERONT AINSI MODERNISÉES À L'HORIZON 2030**

**ENCYCLOPÉDIE** L'ÉVÉNEMENT "ÉDITATHON" EST ORGANISÉ EN LIGNE DU 11 AU 14 MARS

## ➔ PLUS DE BIOGRAPHIES DE FEMMES SUR WIKIPÉDIA

**Quelle est la place des femmes scientifiques sur la célèbre encyclopédie en ligne Wikipédia ? Plutôt faible si l'on en croit les chiffres.**

En 2016, Wikipédia en français comptait 75 000 biographies de femmes, soit 14 % des biographies totales. Le taux est encore plus bas, entre 8 et 10 %, quand il s'agit de femmes scientifiques.

Pour inverser la tendance, les centres de sciences La Casemate à Grenoble et Le Quai des savoirs à Toulouse organisent, du 11 au 14 mars, un éditathon. Comprenez, un marathon de l'édition. Cette compétition, qui se veut ludique, cherche à augmenter le nombre de biographies de femmes scientifiques sur Wikipédia et de rendre leurs travaux plus visibles.

### Critères de notoriété

Cette année, crise sanitaire oblige, l'éditathon se déroulera en ligne. Le 11 mars, les participants seront invités à choisir une équipe "Femmes



Le match opposera deux équipes : "Femmes de l'intelligence artificielle" et "Femmes des sciences de la Terre".

de l'intelligence artificielle" ou "Femmes des sciences de la Terre" et à la défendre en créant ou en améliorant le plus de page possible. Ils pourront choisir parmi les personnalités déjà listées par les organisateurs comme la glaciologue Fanny Brun, la professeure Clémentine Prieur ou encore la géologue anglaise Patience Cowie.

Comme tous les contributeurs à Wikipédia, ils devront trouver des

informations dans des articles ou des livres pour alimenter leur biographie et remplir les critères de notoriété demandés par la plateforme. Lors des quatre précédentes éditions de l'éditathon, 120 biographies de femmes scientifiques ont été créées, traduites ou améliorées. ●

➔ Plus d'infos sur [lacasemate.fr](http://lacasemate.fr)

**EXPÉRIMENTATION** UN DISPOSITIF INNOVANT POUR BLOQUER LES DÉCHETS DOMESTIQUES

## ➔ COUP DE FILET CONTRE LES DÉCHETS

**Quand il pleut, l'eau qui ruisselle sur l'espace public charrie des déchets de toutes tailles, qui atteignent les ri-**

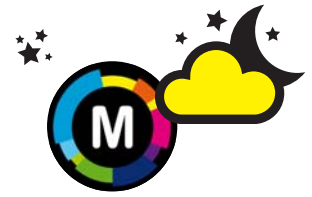
**vières, puis la mer.** Entre Sassenage et Fontaine, la Métropole expérimente un dispositif en apparence très simple mais qui a

fait l'objet d'un brevet par l'entreprise Pollustock : un filet avec un maillage progressif, conçu avec des matériaux imputrescibles et hydrophobes, d'une grande robustesse pour supporter les pressions élevées lors de fortes pluies et que l'on peut vider rapidement dans une benne. Il permet de récupérer des débris comme des lingettes ou des petits morceaux de polystyrène. Et ainsi de protéger les milieux aquatiques.

Installé à la sortie d'une bouche d'évacuation où s'écoulent des eaux usées en temps de grosses pluies, ce filet, s'il donne satisfaction, pourra être déployé à plus grande échelle. ●



La pollution des milieux aquatiques commence dans nos rues et nos toilettes.



### Transports

Pour répondre à la demande des usagers impactés par la réduction de l'offre en soirée, notamment les soignants, la TAG a mis en place trois navettes nocturnes, accessibles à tous au tarif TAG. ●

➔ [mobilites-m.fr](http://mobilites-m.fr)



### Glissement de terrain

Après l'impressionnant glissement de terrain le 1<sup>er</sup> février sur la RD57 entre Quaix-en-Chartreuse et Sarcenas, la Métropole a organisé l'opération de déblaiement de plus de 500 m<sup>3</sup> de terre, de végétaux et de rochers. Une déviation a été mise en place et les travaux de remise en état de la chaussée pourraient commencer cet été. ●



### Participation

La Métropole souhaite proposer un nouveau pacte de citoyenneté métropolitaine pour renforcer le pouvoir d'agir des citoyennes et des citoyens. Construisez avec nous ces nouveaux outils de la participation jusqu'au 31 mars. ●

➔ [participation.lametro.fr](http://participation.lametro.fr)



© Lucas Frangella / Pascale Cholette / Grenoble-Alpes Métropole

**PARTICIPATION** 150 PERSONNES SERONT CHARGÉES DE FAIRE DES PROPOSITIONS DE POLITIQUES PUBLIQUES

# Climat : une convention citoyenne à l'échelle de la Métropole

**Pour répondre à l'urgence climatique, la Métropole lance une convention citoyenne pour le climat. L'enjeu : faire réfléchir les habitants sur les moyens de diminuer nos émissions de CO<sub>2</sub>.**

Peut-on limiter le dérèglement climatique et la hausse des températures en dessous de 2 °C comme le prévoit l'Accord de Paris ? Oui, selon le groupement intergouvernemental d'experts pour le climat (GIEC), « sous réserve de mettre en œuvre des transitions sans précédent dans tous les secteurs de la société, y compris l'énergie, les terres, les écosystèmes, les zones urbaines, l'infrastructure et l'industrie ».

## Citoyens tirés au sort

À partir de cet été et jusqu'à la fin de l'année, 150 citoyennes et citoyens de la Métropole se réuniront régulièrement afin de réfléchir à des propositions de politiques publiques en matière de transition énergétique. Plus précisément, ils devront répondre à deux questions :

- quelles actions mettre en place pour réduire les émissions de gaz à effet de serre à l'horizon 2030 ?
- quelles actions mettre en œuvre pour permettre au territoire mé-

tropolitain d'atteindre la neutralité carbone d'ici 2050 ?

Ces citoyennes et citoyens seront tirés au sort. Le panel constitué promet d'être le plus représentatif possible de la société métropolitaine (en fonction de l'âge, du lieu d'habitation, du niveau de revenu...). Ils seront volontaires et indemnisés pendant la durée de leurs travaux. Ils se réuniront une dizaine de fois pour s'informer, discuter, débattre de tous les aspects de la vie quotidienne en rapport avec la transition énergétique : alimentation, logement, transport, travail, loisirs...

## EXPERTS, ANIMATEURS ET COMITÉ SCIENTIFIQUE APPUIERONT LA CONVENTION

Ces citoyennes et citoyens seront accompagnés par les services de la Métropole et des communes, et par des experts (universitaires, responsables associatifs, membres d'ONG, etc.). Ils pourront également s'appuyer sur le comité scientifique de "Grenoble, capitale

verte européenne", ainsi que sur la Commission nationale du débat public qui a été sollicitée afin de garantir la transparence et l'indépendance des travaux.

## Vote du conseil métropolitain et référendum local

Au terme de sa réflexion, la convention devra émettre une série de propositions de politiques publiques. Celles-ci seront présentées au conseil métropolitain puis soumises au vote des

élus. Elles serviront de base à la révision du Plan climat air énergie métropolitain (PCAEM) qui a été adopté en février 2020. Pour les mesures complexes à mettre en œuvre ou celles qui feront l'objet d'un débat, la Métropole s'engage à organiser un référendum. En plus d'apporter des réponses pratiques à l'urgence climatique, la convention citoyenne métropolitaine pour le climat se veut aussi un exercice inédit de citoyenneté. ●

## Une hausse de 4 à 6° d'ici 2100 : des conditions climatiques extrêmes

Selon une nouvelle étude Météo France sur des projections sur le climat en France, les Français pourraient vivre dans des conditions climatiques extrêmes d'ici 2100. Selon le scénario le moins optimiste, la hausse des températures pourrait atteindre quatre degrés d'ici à la fin du siècle, voire six degrés dans certaines régions, comme les zones de montagne.

Les épisodes de canicules et de « nuits tropicales », quand la température ne descend pas sous 20 °C, pourraient être dix fois plus fréquents qu'aujourd'hui, à tel point que « les vagues de chaleur pourraient s'étaler sur des périodes supérieures à un ou deux mois en été ». À l'inverse, le nombre de jours de froid pourrait être divisé par deux, et se réduire à un jour par an en moyenne.

**RÉEMPLOI** 450 M<sup>2</sup> POUR CHINER, VENDRE ET BRICOLER

# Vide-greniers permanent à Saint-Égrève

**“Simone & Simones” vient d’ouvrir ses portes à Saint-Égrève et propose aux particuliers de louer un stand pour vendre leurs objets inutilisés.**

Franchir la porte de la boutique “Simone & Simones”, c’est un peu comme entrer dans la caverne d’Ali Baba. Ici et là se côtoient des objets vintage ou insolites, des fripes, de la vaisselle, des jouets pour enfants... Le tout, harmonieusement mis en scène sur des étagères fait-maison avec des palettes de récupération. Tous ces objets viennent de particuliers ayant loué un stand à la semaine pour 15 €. C’est l’originalité du concept : chacun peut réserver un espace de 2 m<sup>2</sup> afin d’exposer et de vendre ses objets. Le vendeur organise son stand comme il le souhaite et peut venir le réapprovisionner durant la location. La boutique prend 30 % de commission sur les ventes et une fois le délai écoulé, le vendeur peut décider de récupérer ses invendus, de

les donner à une association caritative ou de les céder à la boutique pour son espace de bricolage.

## EN VOITURE, SIMONE ET SIMONES

À l’initiative de la création de ce lieu atypique, non pas Simone, mais Marie-Noëlle. Après avoir travaillé dans le social, Marie-Noëlle Orhan décide de se recycler : « J’aime le vieil objet et je chine depuis longtemps. La création de cette boutique a donc été assez naturelles », témoigne-t-elle. Lors de mes recherches, j’ai découvert le concept de vide-greniers permanent mais je voulais aussi développer une partie bricolage. Ici, les visiteurs peuvent fabriquer, vendre, chiner, acheter... » Un cercle vertueux en somme.

### Atelier de bricolage

Pour 5 € de l’heure, les clients peuvent aussi accéder à un espace de



Marie Noëlle Orhan, passionnée par les vieux objets, a imaginé ce lieu original.

bricolage pourvu de tous les outils nécessaires à la customisation de meubles et à la création d’objets détournés. « L’idée, c’est qu’au lieu d’être seul chez eux à bricoler, les gens viennent ici et partagent cette activité avec d’autres. » À terme, une matériauthèque permettant de récupérer gratuitement de la peinture, des planches bois, du bambou... ainsi que des ateliers seront également mis en place. Sans oublier le coin « salon

de créateur » qui fera la part belle à des créations d’artisans locaux. Pour concrétiser son projet, Marie-Noëlle Orhan a pu compter sur différents soutiens, dont 10 000 euros d’aides de la Métropole. ●

**Zone commerciale de Saint-Egrève**  
20 rue des Glairaux

**Plus d’infos sur**  
[simone-et-simones.com/](http://simone-et-simones.com/)  
07 49 41 59 43

**SOLIDARITÉ** L’ASSOCIATION AIDE À SUBVENIR AUX BESOINS DES PERSONNES LES PLUS PRÉCAIRES

# Point d’eau va bientôt déménager

Installée depuis près de 30 ans au cœur de l’Île Verte, l’association indépendante “Point d’eau” accueille chaque matinée, du lundi au vendredi, quelque 150 personnes en grande précarité. « Nous leur proposons un accueil de jour anonyme, sans discrimination et sans conditions de droits », précise Richard Diot, le directeur de l’association.

Concrètement, grâce au travail de huit salariés et à l’aide d’une soixantaine de bénévoles (dont 30 issus du public), “Point d’eau” permet de subvenir à de nombreux besoins : petit-déjeuner, douche,



Une partie des salariés et des bénévoles de l’association Point d’eau.

toilettes, machine à laver, courrier, bagagerie, aide administrative, accès aux droits, consultations médicales et psychologiques...

Compte tenu du nombre croissant de personnes faisant appel à l’association, celle-ci a décidé de déménager 200 mètres plus loin,

dans un bâtiment neuf et plus spacieux en partie financé par la Métropole.

### Ouverture prévue fin 2021

« Notre local actuel est configuré pour accueillir 30 personnes par jour, or on est aujourd’hui à 150 passages ! On va passer de 180 m<sup>2</sup> à 480 m<sup>2</sup>, avec de nombreux espaces beaucoup plus opérationnels, une grande cuisine et on pourra même développer un jardin partagé près de l’Isère. » De quoi permettre à la solidarité de s’exprimer par les moyens qu’elle mérite. ●

**Plus d’infos sur**  
[pointdeau.org](http://pointdeau.org)

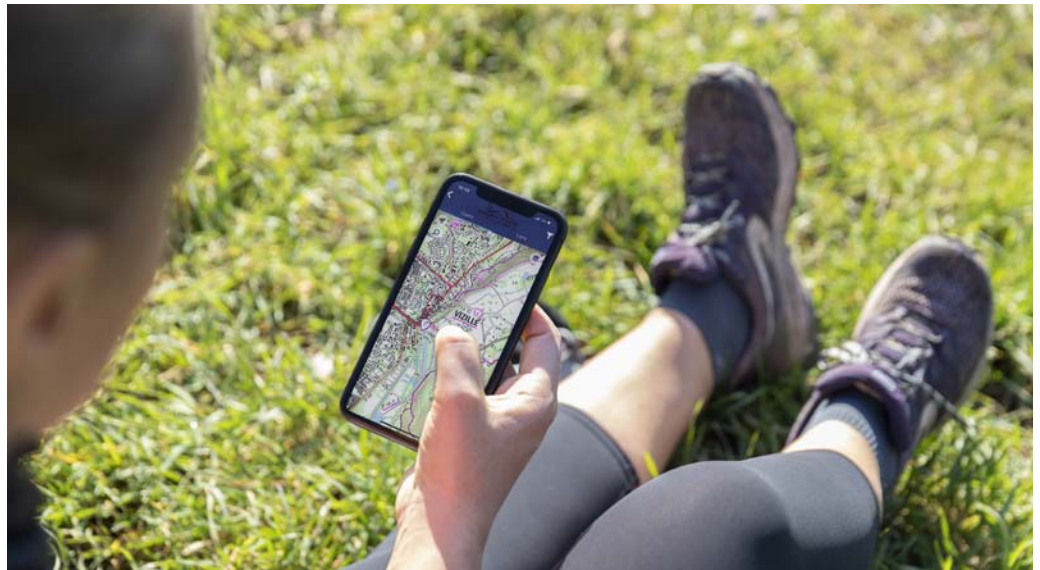
**COURSE À PIED** DU 28 MARS AU 25 AVRIL SUR QUATRE PARCOURS DE TRAIL

# Une édition connectée pour le Grenoble-Vizille

Traversant une dizaine de communes<sup>1</sup>, le Grenoble-Vizille est devenu la course à pied emblématique de la Métropole. Mais la crise sanitaire a obligé les organisateurs à repenser l'événement.

Chaque printemps, entre 5000 et 6000 personnes participent à cette grande fête populaire qui propose, en plus de l'épreuve sportive, de nombreuses animations musicales et culturelles le long du parcours.

Après une édition 2020 annulée, l'édition 2021 s'est réinventée. Au lieu de se tenir sur une seule journée en avril, la course se déroulera du 28 mars au 25 avril. Et à la place du parcours habituel entre Grenoble et Vizille, l'épreuve utilisera les parcours de trail balisés par la Métropole. Quatre sentiers sont proposés : les parcours facile et moyen de la Frange verte d'Échirolles/Jarrie/Champagnier et ceux de Vizille/Belledonne.



© Lucas Frangella / Grenoble-Alpes Métropole

Les coureurs pourront enregistrer leur performance en ligne moyennant une inscription à 2 euros.

## Via l'application Isère Outdoor

Une fois inscrits, les participants recevront leur dossard virtuel et pourront s'élancer quand ils le veulent. S'ils souhaitent enregistrer leur performance et apparaître

dans le classement, ils devront lancer l'application Isère Outdoor. L'inscription coûte 2 euros. Les sommes collectées seront versées au profit des Sauveteurs secouristes grenoblois, une association de bénévoles qui assure la sécurité

de nombreux événements sportifs dans la région. ●

(1) Grenoble, Eybens, Brié-et-Angonnes, Herbès, Vaulnavay le-Haut, Vaulnavay le-Bas, Bresson, Jarrie, Montchaboud et Vizille.

 Plus d'infos sur [grenoble-vizille.fr](http://grenoble-vizille.fr)

**PATINAGE** DEUX BELLES VICTOIRES POUR CES JEUNES PATINEURS D'ÉCHIROLLES

# Les Échirollois, champions sur glace

Il est né en 1997 à Échirolles, elle est née à Grenoble en 2001 et s'entraîne au CGAL d'Échirolles.

En février dernier, Kévin et Aurélie ont décroché un titre, chacun dans sa discipline : patinage artistique pour l'un, et patinage de vitesse sur piste courte en équipe (Short track) pour l'autre.

## L'Europe pour les filles

En compagnie de Tiffany Huot-Marchand, Gwendoline Daudet, Aurélie Monvoisin et Cloé Ollivern, l'Iséroise Aurélie Lévêque a décroché à Gdansk (Pologne) le titre de championne d'Europe du relais féminin sur 3 000 m. C'est le premier titre de l'histoire pour une équipe de France de relais en short-track

(femmes et hommes confondus) ! Elle devient également la première Échirolloise à décrocher

une médaille d'or européenne. L'étudiante en première année de sociologie vise d'ores et déjà une

participation aux JO d'hiver de Pékin en 2022.

## La France pour le garçon

Sur la glace de Vaujany, Kevin Aymoz a décroché un quatrième titre de champion de France de patinage artistique le 6 février, après 2017, 2019 et 2020. Largement en tête à l'issue du programme court, l'Isérois a encore accru son avance sur le libre pour devancer finalement son premier poursuivant de 40 points. Déjà vainqueur du Masters de Villard-de-Lans en octobre puis d'une compétition internationale en Biélorussie, le patineur vaudra briller aux championnats du monde à Stockholm, du 22 au 28 mars prochains. ●



Kévin Aymoz a décroché son 4<sup>e</sup> titre de champion de France de patinage artistique, et Aurélie Lévêque est championne d'Europe du relais féminin sur 3 000 m avec son équipe.



RAP, WORLDMUSIC, ROCK, MÉTAL... DÉCOUVREZ LES NOUVEAUX ARTISTES LOCAUX EN CD ET SUR LES PLATEFORMES DE STREAMING

# La Cuvée grenobloise va vous faire bouger



© Ludivine Bosc-La Source



© Behopboy Maxence

Behop (pop rap et chanson, ci-dessus), Tigadrine (rock, funk et musiques du Maghreb, ci-contre) et Naju (chanson française, ci-dessous) font partie de cette sélection 2021.

En publiant sa désormais très attendue Cuvée grenobloise, l'association "Retour de Scène" met chaque année à l'honneur une quinzaine de jeunes artistes de l'agglomération.

Sélectionnée parmi une centaine de candidatures et par un jury composé de programmateurs de salles, de journalistes et de techniciens du son, « la Cuvée grenobloise offre une photographie de la scène locale en plébiscitant des artistes locaux aux influences hétéroclites, à la fois amateurs, mais tout aussi très prometteurs », précise Damien Arnaud, coordinateur de l'association en charge de la programmation.

## Disponible sur les plateformes de streaming

Parmi les 14 groupes émergents retenus cette année, citons notamment le jeune duo Behop, originaire de Le Gua, qui propose un mélange de pop, de rap et de chansons, mais aussi Update qui réunit six jeunes musiciens vizillois dont le style métal/rock alternatif est notamment influencé par Muse, Bring me the horizon ou encore Our last night. On peut aussi mentionner Efracis, rappeur grenoblois adepte des concours d'éloquence, dont la proposition artistique est marquée par un travail sur la diction, la re-



© Nicolas Feus

cherche du bon mot et la quête de sens.

Évoquons enfin le groupe Tigadrine, quatre musiciens qui réussissent un très beau mariage entre musique du Maghreb, rock et funk, ou encore Naju, groupe de chanson française assez classique qui, à l'heure où les formations ont tendance à se réduire, propose une belle énergie grâce à la présence de deux chanteurs, deux violonistes, un batteur et un guitariste ! Si la Cuvée se contentait jusqu'à présent de la publication d'un CD que l'on pouvait acheter sur le site internet de l'association ou à la Fnac, ou que l'on retrouvait dans les bibliothèques de l'agglomération, la formule a gagné en envergure depuis cette année : « La Cuvée grenobloise est désormais accessible au plus grand nombre,

puisque'elle est disponible gratuitement sur toutes les plateformes de streaming (YouTube, Spotify, Deezer... Ndlr). Et on a considérablement renforcé l'accompagnement dans le temps des musiciens en utilisant les réseaux sociaux pour les présenter et parler de leur actualité. »

Tous les mercredi soir à 18 heures, une interview de l'un des artistes est par exemple publiée (sur le site de l'association et sur les réseaux sociaux) pour faire connaître sa personnalité et son univers au public. Des artistes qui auront aussi l'opportunité de réaliser des premières parties dans les salles partenaires locales comme celles de la Bobine, de la Belle électrique ou du Cabaret frappé notamment. ●

 Plus d'infos sur [retourdescene.net](http://retourdescene.net)

## Une scène locale solidaire

Vingt ans que l'association Retour de scène existe. Vingt ans qu'elle développe des projets autour des musiques actuelles en soutenant les artistes locaux. Quelques groupes sont parvenus à se professionnaliser et à se faire connaître au-delà de nos frontières dauphinoises, comme Djazia Satour (folk, groove, musique traditionnelle chaabi algérienne), MPL (chanson, rap, slam), Arash Sarkechik (chanson, blues, influence iranienne), Quintana (rock) ou encore PEPS (chanson à texte). Un soutien indéfectible qui se traduit notamment par l'organisation du festival Magic Bus, la mise à disposition de matériel pour les associations, des concerts et la sélection d'artistes de la Cuvée grenobloise. L'association leur propose son réseau professionnel et des ateliers de formations : « Ce n'est pas évident quand on débute dans la musique d'être au courant de ses droits d'auteurs, de savoir comment démarcher des programmateurs ou comment financer son projet artistique », conclut enfin Damien Arnaud.

Cette rubrique est consacrée à l'expression des sept groupes politiques représentés à la Métropole. Chacun d'entre eux dispose de 900 signes pour exprimer son point de vue.

## UMA

**Céline Deslattes**

Conseillère municipale  
de Grenoble

**François Dietrich**

Maire de Champ-sur-Drac  
Co-présidents du groupe  
Une Métropole d'Avance (UMA)

## Top départ pour la Convention citoyenne métropolitaine pour le climat !

Composée de 150 citoyennes et citoyens tirés au sort, la convention climat métropolitaine permettra tout au long de l'année 2021 de débattre, proposer et engager plus encore notre territoire vers la résilience écologique. L'urgence à agir n'est plus à démontrer, les scientifiques sont unanimes : le compte à rebours climatique est là. Ici les Alpes sont 2X plus touchées par le dérèglement climatique qu'ailleurs. La pleine implication citoyenne est déterminante pour partager ces enjeux majeurs. Les compétences métropolitaines en matière d'alimentation, habitat et mobilités sont au cœur de l'impérative transformation de nos modes de vie pour relever ensemble ce défi inédit. Associant dans la démarche toutes les forces vives de notre territoire associations, champ universitaire et économique notamment, la convention citoyenne sera l'occasion de booster les actions du Plan Climat métropolitain. Soyons à la hauteur et au rendez-vous : donnons-nous les moyens de réussir !

 [unemetropoleavance.fr](http://unemetropoleavance.fr)

## NMC

**Corine Lemarié**

Adjointe au Maire de Varcis-Allières-et-Risset  
Conseillère métropolitaine déléguée à l'égalité  
entre les femmes et les hommes et à la lutte  
contre les discriminations  
Membre du groupe Notre Métropole Commune

## Notre Métropole engagée pour l'égalité ♀ / ♂

Lors du dernier Conseil métropolitain, les élus ont pris acte du rapport annuel en matière d'égalité femmes/hommes. Il reste encore des points sur lesquels nous devons nous engager collectivement car des inégalités persistent notamment en termes d'emploi, de représentativité et de violences faites aux femmes, qui sont les principales victimes des violences au sein de la famille. Ainsi, la Métropole a fait le choix de mettre en place une délégation en charge de la lutte contre les discriminations et de l'égalité femmes-hommes afin de poursuivre et amplifier les actions : sensibilisation de tous et toutes, appel à projets pour les jeunes, accompagnement des acteurs du territoire grâce au centre de ressources métropolitain, la Maison pour l'égalité femmes-hommes, etc. Car l'égalité entre les femmes et les hommes est une exigence de la démocratie et une préoccupation majeure de notre Métropole !

 [adis-lametro.fr](http://adis-lametro.fr)  
[facebook.com/notremetropolecommune](https://facebook.com/notremetropolecommune)

## ACTES

**Souad Grand**

Maire-adjointe du Pont-de-Claix

**Bertrand Spindler**

Maire de La Tronche  
Co-présidents du groupe Arc  
des Communes en Transitions  
Écologiques et Sociales (ACTES)

## Un budget 2021 contraint

Le total des recettes est prévu à 546 millions d'euros. Les recettes des mobilités (transports en commun) et de l'événementiel baissent à cause de la crise sanitaire. Les dotations de l'État continuent de baisser. Avec ces contraintes fortes, la Métropole maintient ses versements aux communes, maintient le service public, augmente son soutien aux commerces et aux entreprises. Elle continue à investir pour les voiries, pour la transition énergétique, pour les logements sociaux, pour les services de proximité. L'investissement maintenu, malgré une baisse de l'autofinancement, ce sont des emplois pour nos entreprises. Cependant, des efforts d'économies sont encore à faire pour pouvoir continuer à investir. L'incertitude est générale : reprise de l'activité des entreprises ? des événements sportifs et culturels ? des mobilités ? Soyons réalistes, pragmatiques et optimistes !

 [facebook.com/elusactes.lametro](https://facebook.com/elusactes.lametro)

## CCC

**Jean-Paul Trovéro**

Conseiller municipal de Fontaine  
Président du groupe Communes,  
Coopération et Citoyenneté (CCC)

## Pour un budget métropolitain solidaire

L'État a programmé un plan de relance de 100 milliards d'euros pour faire face aux conséquences de la crise Covid, mais il s'agit surtout d'un plan de relance pour les profits. Comme les services publics, les collectivités locales sont moins bien loties. L'impact sur les budgets des communes et de la Métropole n'est pas entièrement compensé. C'est pourtant plus de moyens qu'il faut pour répondre à l'urgence sociale et renforcer les services publics locaux. Ce sont les collectivités qui pourront faire beaucoup des investissements utiles à la relance et à la transition écologique.

Malgré cela, la métropole, par son budget, doit avoir pour priorité de maintenir et développer ces services, le logement social, les transports en commun... C'est aussi le moment de mettre en œuvre plus de solidarité sur le territoire, notamment en direction des communes qui concentrent les populations les plus fragiles.

 [facebook.com/CommunesCooperationCitoyennete](https://facebook.com/CommunesCooperationCitoyennete)



CCM

**Dominique Escaron**

Maire du Sappey-en-Chartreuse  
Président du groupe Communes  
au Cœur de la Métropole (CCM)

**La parole qui cache la forêt**

Les élus de gauche et écologistes de l'exécutif sont champions du discours environnemental, mais à l'observation de la réalité de leurs actions, le compte n'y est pas. Un exemple avec la forêt pour laquelle nous ne pouvons que regretter la faiblesse des ambitions et du budget.

Pourtant, l'enjeu est là, puisque la Métropole est occupée à 55 % par la forêt. Celle-ci souffre d'un déficit de gestion, alors qu'une valorisation de la ressource bois est possible et permettrait de soutenir une filière vertueuse et locale (nature, emplois, énergie). Pour cela, il faudrait travailler à un vrai projet métropolitain, partagé, validé par des actions concrètes et des financements dédiés. Dans les faits, la forêt, c'est moins de 0,1 % du budget qui souligne des paroles sans racine qui laisse les arbres sans voie. Notre proposition est de lancer un plan de développement de la filière plus ambitieux.



MTPS

**Laurent Thoviste**

Conseiller municipal de Fontaine  
Président du groupe Métropole Territoires  
de Progrès Solidaires (MTPS)

**La démocratie sans les communes**

Depuis la loi « Engagement et proximité » les métropoles doivent élaborer un pacte de gouvernance associant les élus municipaux. Il peut prévoir par exemple les modalités de consultation des communes ou bien encore la délégation de la gestion d'équipements communautaires. Il pourrait répondre à un reproche récurrent : la métropole est une grosse machine souvent trop éloignée des besoins des communes et des citoyens. Or la loi prévoit que l'adoption de ce pacte doit être votée avant le 28 juin 2021 et aucune discussion n'a encore été entamée. La majorité métropolitaine qui parle sans cesse de démocratie participative serait-elle frileuse dès qu'il s'agit d'associer les communes ? Prétendre avoir un vrai débat sur un sujet aussi important dans un délai aussi court montre bien le peu d'importance que cette majorité accorde à la gouvernance.



<https://grenoblealpesmetropole-mtps.fr>  
<https://www.facebook.com/GrenobleMTPS>  
<https://twitter.com/GrenobleMTPS>

GO-SDDCC

**Alain Carignon**

Président du Groupe  
d'Opposition (Société  
Civile, Divers Droite et  
Centre) (GO-SDDCC)

**Nicolas Pinel**

**Dominique Spini**  
Élus métropolitains

**Siège de la Métro : PHARAONIQUE**

Au Conseil du 29/01, la construction du futur siège métropolitain a été officiellement approuvée. Le groupe d'E. Piolle, groupe majoritaire au sein de la majorité métropolitaine, a permis son adoption en refusant de voter contre ce qui aurait permis de l'empêcher.

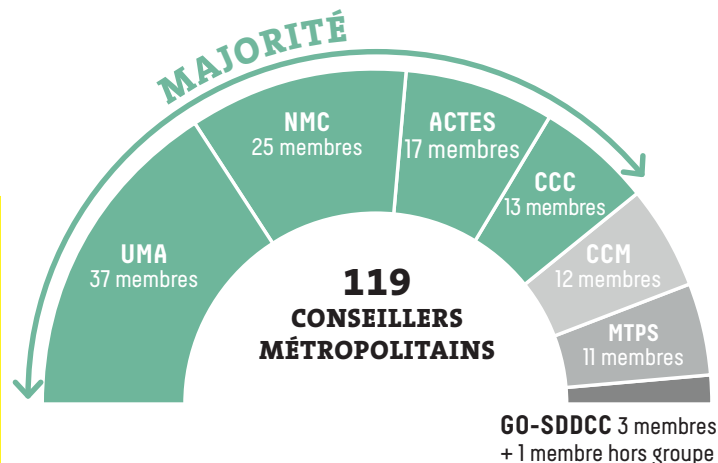
Ce siège est problématique :

- financièrement : il coûtera au contribuable autant que le Stade des Alpes ;
- écologiquement : il créera des îlots de chaleur au cœur de la Métropole ;
- territorialement : il ne contribuera pas à la mixité d'usage et à la mixité sociale ;
- déplacements : avec un parking privé de 500 places les élus s'accordent ce qu'ils refusent à l'esplanade.

Le groupe d'opposition réitère son désaccord avec cette construction pharaonique et invite les métropolitains à dire stop à ce projet dépassé avant d'être né.



[contact@societe-civile-grenoble.fr](mailto:contact@societe-civile-grenoble.fr)  
[facebook.com/Alain.Carignon.Officiel](https://facebook.com/Alain.Carignon.Officiel)

**LE CONSEIL EN DIRECT****PROCHAINES  
SÉANCES PUBLIQUES**

**VENDREDI 12 MARS À 10 H ET  
VENDREDI 21 MAI À 10 H**

Pour s'assurer du bon respect des consignes sanitaires relatives à la Covid-19, le conseil se tiendra pour partie en présentiel dans l'hémicycle Claude-Lorius, et pour partie en visioconférence et audioconférence.

**SUR LE WEB**

LE CONSEIL N'EST PAS  
OUVERT AU PUBLIC MAIS  
SERA VISIBLE EN DIRECT SUR  
[GRENOBLEALPESMETROPOLE.FR](https://grenoblealpesmetropole.fr)

# LE TRAIL DES ALPES LÀ OÙ LA MAGIE SE PRODUIT

9<sup>E</sup> ÉDITION

15 | 18  
JUILLET  
2021

Chaque  
bénévole  
compte  
Inscrivez-vous  
sur [ut4m.fr](http://ut4m.fr)

## LE TRAIL À LA CARTE

169 | 4x40 | 100 | 4x20 | 40 | 20 | 10 km

4 JOURS 4 ÉTAPES 4 MASSIFS 4 MARATHONS



ULTRA  
TOUR  
DES 4  
MASSIFS

Ut4M



GRENOBLE ALPES MÉTROPOLE  
3, rue Malakoff - 38031 Grenoble Cedex 01  
04 76 59 59 59

[grenoblealpesmetropole.fr/contact](http://grenoblealpesmetropole.fr/contact)



Directeur de la publication : Christophe Ferrari - Directeur de l'information : Jean-Marc Lesaulnier - Rédacteur en chef : Cédric Rousseau - Rédaction : Nathalie Anula, Anne-Gaëlle Fonthieure, Mickaël Penverne, Guillaume Rossetti, Nathalie Suze - Design graphique : Florence Conti - Mise en pages : Alain Carrier - Relecture et correction : Carol Duheyon - Assist. de direction et administration : Nadine Bertoncello - Impression : Imprimerie France Offset Typo - FOT - Distribution : Géo Diffusion - Dépôt légal à parution - Distribution toutes boîtes aux lettres - Dépôt en nombre : mairies et équipements métropolitains - Tirage : 220 000 ex. - Papier 100 % recyclé, certifié PEFC 100 % issu de gestion durable de la forêt - Photo de couverture : © Lucas Frangella.